

ニッシンパワーパックPS 8をお買い上げいただき誠に有難うございます。

本製品は各メーカーごとの電源コードを装着することにより、以下に記載するストロボに使用することができる外部電源です。また、2台のストロボに同時に電源を供給することができます。パワーパックPS 8の性能は目安として、ストロボ本体内の電池のみを使用する場合に比べて、発光間隔が約1/4以下に、発光回数が約2倍以上になります。*

ご使用にあたっては、この取扱説明書をよくお読みになり、内容をご理解の上、正しくご使用いただきますようお願いいたします。

*外部電源専用ストロボは除きます。使用するストロボや、ストロボ本体に使用する電池によって性能は異なります。

パワーパックPS 8が使用可能な主なストロボ

パワーパックPS8が使用可能なストロボは、ニッシンジャパンホームページでご確認ください。

<http://www.nissin-japan.com>

電池パックを長持ちさせるためのコツ

- なるべく電池を使い切ってから充電しましょう。
- できれば2本の電池を交互に充電しましょう。

各部名称



- ① パワーパック本体
- ② 電源スイッチ
- ③ LEDランプ(電源ON/電池残量表示)
- ④ コネクタ1
- ⑤ コネクタ2
- ⑥ USB端子(USB機器充電用)
- ⑦ 電源コード*1
- ⑧ 電池パック
- ⑨ ソフトケース
- ⑩ 防雨用カバー
- ⑪ ストラップ
- ⑫ 充電器

*1 キヤノン用にはキヤノンコード、ニコン用にはニコンコードが付属しています。
◎ 内容物は、製品梱包ケースの表示をご覧ください。

ご使用前のご準備

電池パックの外し方

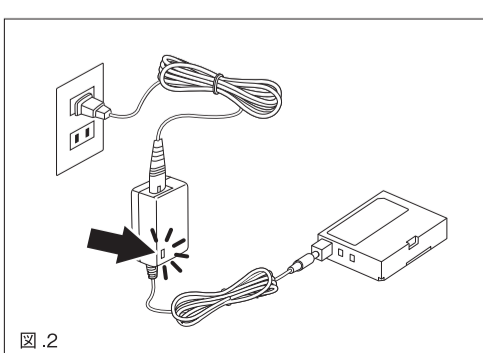
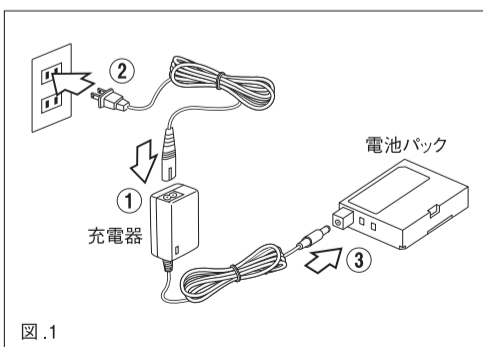
※本体の電源がOFFになっていることを確認してください。

- ① 本体底面の **LOCK** を外側にスライドさせて開きます。
- ② 本体側面の **OPEN** を引き上げてロックを外します。
- ③ 電池パックの一部が外に出ますので取り出してください。

電池パックの充電

※電池パックはニッシン純正電池パックをご使用ください。

- 充電器と電源コードを接続してからコンセントに差し込み、コネクタを電池パックに差し込むと充電を開始します。(赤色の充電ランプが点灯します)(図.1)
※電池パックの状態によっては、ランプの点灯に時間がかかる(数分)場合があります。
- 約4~5時間充電を行います。
- 充電が完了すると、オートカット機能が働き、充電ランプが赤色から緑色に変わります。(図.2)
- 電池パックのコネクターを充電器から外します。



電池パックの挿入

※電池パックを挿入する前に、本体の電源がOFFになっていることを確認してください。(写真.1)



写真.1

●電池パックをパワーパック本体に挿入します。(写真.2)



写真.2

●本体側面の **LOCK** を内側にスライドさせてロックします。(写真.3)



写真.3

●本体をソフトケースに入れ、カバーを閉じます。(写真.4)



写真.4

電源コードの接続

⚠️ **重要** 電源コードを差し込むときは、電源スイッチがOFFになっていることを確認してください。

※ PS-300用電源コードも接続出来ます。

ストロボ1台の場合

●コネクタ1、またはコネクタ2にお使いのストロボ専用の電源コードを接続します。

●電源コードの電源接続プラグの差込ガイドマークをコネクタのマークに合わせ、写真のようにしっかりと差し込みます。(写真.5)



写真.5

●電源コードを1本しか使用しない場合は、使用しない方のコネクタにはコネクタキャップをかぶせ、コネクタ内部の接続ピンに触れないようにカバーしてください。(写真.6)



写真.6

●ストロボの外部電源ソケットに電源コードを差し込みます。(写真.7)



写真.7

ストロボ2台の場合

●ストロボを2台同時に使用する場合は、両方のコネクタにそれぞれお使いになるストロボの専用電源コードを接続します。

●電源コードのストロボ接続プラグを、お使いのストロボの外部電源ソケットにしっかりと差し込んでください。(写真.8)



写真.8

USB機器と接続する場合

- 充電する機器のUSBコードのコネクター(タイプA)をUSB機器に接続し、パワーパック本体の電源をONにすると、充電を開始します。
- 充電が完了したらUSBコネクターを抜いてください。

電源の入れ方

- ストロボに電池が入っていることをご確認ください。ストロボに電池が入っていない場合は、パワーパックを接続してもストロボが機能しません。
- 電源コードをストロボに接続し、パワーパックとストロボの電源をONにします。
- パワーパックの出力は、「弱」-「中」-「強」の3つのレベルがあります。(写真.9)

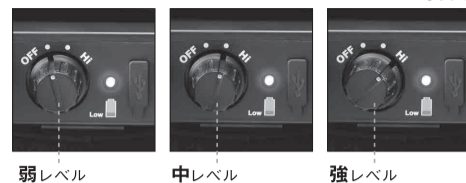


写真.9

「弱」レベル

ストロボにかかる負荷を低減でき、電池の消費が少なくなります。

「中」レベル

過熱防止機能のないクリップオンストロボ1台を発光させる場合の通常ポジション。

「強」レベル

ニッシンMG8000を発光させる場合やストロボ2台同時発光を行ったり、グリップストロボなどコンデンサ容量の大きいストロボを発光させる場合のポジション。

- ストロボが発光すると、パワーパックが充電を開始します。
- ご使用後は、パワーパックの電源をOFFにしてください。

※電源スイッチを入れたまま長時間放置すると電池パックが過放電し、使用不可能な状態になりますので、十分ご注意ください。

電池残量表示

●電池残量が約30%以下になると、LEDランプが「緑」から「赤」に変わります。その後、「赤」から「赤の点滅」になると電池パック交換のサインです。早めの交換を行ってください。

電源コードの外し方

※電源コードを外すときは、電源スイッチがOFFになっていることを確認してください。

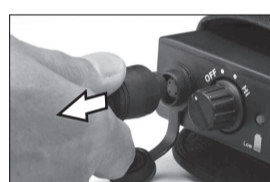


写真.10

その他の注意

- ◆電池の交換を行うときは、必ず電源をOFFにしてください。
- ◆ご使用にならないときは、無駄な電池消費を避けるためパワーパック及びストロボの電源をオフにしてください。
- ◆長期間ご使用にならないときは、電池パックを本体から抜いてください。
- ◆ストロボ本体側の電池が消費すると、パワーパックの性能が最大限に発揮されません。その場合は、本体側の電池を新しい電池に交換してください。
- ◆ストロボ本体側の電池が完全に消費するとストロボが発光しなくなります。
- ◆ストロボの充電時間が30秒以上になったら電池パックを再充電するか新しい電池パックと交換ください。このとき同時にストロボ本体内の電池も新しい電池と交換してください。

PS 8の主な仕様

使用電池	ニッシン 電池パック3000
電池寿命	約200回充放電
電池充電時間	約4時間
USB端子出力電圧	5V (2A)
チャージ時間*	フル発光で約0.1~1.5秒
発光回数*	1回の充電で約550回(フル発光)
本体サイズ	180(H)x100(W)x40(D)mm
重さ	794g(電源コード1本、電池込み)

*使用するストロボやストロボに内蔵する電池により異なります。また、製品の仕様は、改良などにより予告なく変更することがあります。

安全上のご注意 ■必ずお守りください。

ご使用になる人や他人への危害、財産への損害を未然に防止する為、お守り頂くことの説明をしています。よくお読みになり取扱いにご注意ください。

警告	この表示を無視して誤った取り扱いをすると、人が死亡または重傷を負う可能性が想定される内容を示しています。必ずお守りください。
注意	この表示を無視して誤った取り扱いをすると、人が障害を負う可能性が想定される内容、および物的損害の発生が想定される内容を示しています。必ずお守りください。
禁止	この記号は、してはいけない行為(禁止行為)を示しています。

- ⚠️ **警告**
- 本製品は高圧部品が使用されています。幼児の手の届かないところに保管してください。
- 電池を火や水の中に入れたり、分解、加熱、ショートなどしないでください。電池の破裂、液漏れ、などにより火災やけがの原因となります。
- 本製品を分解・改造しないでください。高圧の部品が使用されていますので感電することがあります。修理の場合は、弊社サービスステーションか、ご購入されたお店にお持ちください。
- 電池パックは分解しないでください。
- 可燃ガスや爆発性ガスなどが大気中に存在している恐れのある場所では本製品を使用しないでください。引火の原因になります。

- ⚠️ **注意**
- ⊘ 使用電池は本取扱説明書で指定されたものをお使いください。そのほかの電池を使用した場合は本製品の性能は保証されません。また、そのために生じた誤動作や、破損は保証の対象となりません。
- ⊘ 電源コードを互いに異なるメーカーのストロボに差し込まないでください。
- ⊘ 本製品は防水ではありません。水のかかる場所、湿度の高いところに放置しないでください。
- ⊘ 車のトランクや、ウィンドー際は高温になりますので放置しないでください。故障の原因になることがあります。

- ⚠️ **その他の注意**
- ベンジンやシンナー、アルコールなどで本機を拭かないでください。変色や変形の原因となります。汚れのひどいときは柔らかい布で乾拭きしてください。
- 本機を長期間使用しない場合は、電池を抜いて保管してください。

ご使用前のご注意! 必ずお読みください。

1. 使用するストロボの連続発光の回数制限(15~20回)を超える連続発光はしないでください。ストロボ本体内の部品及び回路に損傷を与える恐れがあります。また、連続発光後は10~15分程度休止してください。※連続発光の回数制限及び注意点については、ご使用になるストロボの取扱説明書をご参照ください。
2. 電源コードを1本だけ使用するときは、必ず使用しない方のコネクタにコネクタキャップをしてください。コネクタには高電圧が発生します。
3. パワーパックを使用する場合は、ストロボ本体内の電池は抜かないでください。
4. 2台のストロボを同時に発光させる場合は、チャージ時間がストロボ1台使用のときより長くなりますので、ご注意ください。
5. 本機は内部の回路が異常に温度上昇した場合に動作を停止させるための保護回路を持っています。この回路が働いた場合はストロボの昇圧をしないため、ストロボ充電時間が長くなります。また、ケース全体がかなり暖かくなります。しばらく放置しておくとも内部回路の温度が下がり、自動的にストロボ昇圧を再開します。再開までの時間は周囲の温度などで変わりますが数分かかります。